



REPUBLIKA E SHQIPËRISË
MINISTRIA E KULTURËS
TEATRI KOMBËTAR

Tiranë, më _____, 2018

Nr. _____ Prot.

Lënda: Kthim përgjigje

BIRN ALBANIA

Adresa: Blvd. "Gjergj Fishta", Kulla 5, ap. 22, Tiranë .

E nderuar Znj. Çela,

Në përgjigje të shkresës Tuaj me Nr. 90 datë. 29.06.2018. protokolluar pranë Teatrit Kombëtar me Nr. 516 Prot., datë 03.07.2018 po Ju dërgojmë bashkangjitur materialet e kërkuara.

DREJTORI I PËRGJITHSHËM

Hervin Çuli

Adresa: Rr. "Seremedin Toptani", Tiranë, Shqipëri,
Tel.: 04228933
www.teatrikombetar.gov.al



REPUBLIKA E SHQIPËRISË
MINISTRIA E KULTURËS
TEATRI KOMBËTAR

Nr. 186/1 Prot.

Tiranë, më 07.03.2018

Lënda: Kërkesë për vlerësimin e gjëndjes së godinës së Teatrit Kombëtarë

INSTITUTIT TË NDËRTIMIT

Rruga Myslym Keta, Brar, Tufinë

Për dëjoni:

MINISTRISË SË KULTURËS

Znj. Mirela Kumbaro Furxhi

Adresa: Rr. Aleksandër Moisiu, Nr. 76, ish Kinostudio Shqipëria e Re

Së pari ju bëjmë me dije se Teatri Kombëtar, e zhvillon aktivitetin e tij artistik në një godinë teje të amortizuar. Pavarësisht ndërhyrjeve të vazhdueshme në investime dhe asistencë nga Ministria e Kulturës në vite, gjëndja aktuale e kësaj godine mbetet e papërshtatëshme dhe jashtë funksionit të saj, jo vetëm për zhvillimin e shfaqjeve artistike por dhe në plotësimin e kushteve normale të punës për vetë punonjësit dhe aktorët që zhvillojnë aktivitetin në këtë mjedis.

Arsyet për të cilën i drejtohem institucionit tuaj, janë madhore dhe detyruese, për faktin se amortizimi i kësaj godine mund të bëhet shkak i rrezikimit të jetës së punonjësve.

Dita nga problematikat kryesore të konstatuara nga Drejtoria e këtij institucioni si: çarjet dhe plasurijt e theksuar të mureve kryesore dhe të brëndëshëm, trarët mbi të cilat mbahet godina janë të kalbur në pjesën më të madhe, skena dhe godina në pjesën veriore ka pësuar rrëshqitje, duke çarre dhe muret kryesore mbajtëse, si dhe duke krijuar në brëndësi të skenës një gropë të madhe të reziqshme në atë zonë, rotativi i skenës mbushet vazhdimisht me ujë duke bërë të pamundur zhvillimin e aktivitetit artistik, tavanët janë me lagështirë të vazhdueshme dhe era e

Adresa: Rr. "Seremedin Toptani", Tiranë, Shqipëri.

Tel.: 04228933

www.teatrikombetar.gov.al

keqe e myku janë prezent në gjithë godinën, dyshemot pothuajse janë të gjitha të batuara (me hark) teje të amortizuara, etj.

Konstatimet e mësipërme dhe të tjera si këto, me të cilat përballemi në punën e përditëshme, janë shqetësim i vazhdueshëm.

Sa më sipër, kërkojmë ndërhyrjen e specializuar dhe të menjëherëshme të institucionit tuaj, për të skanuar dhe vlerësuar, godinën e Teatrit Kombëtarë.

Lutemi, vlerësoni sa më parë kërkesën tonë, pasi jemi të shqetësuar për të ardhmen e godinës dhe për vazhdimësinë e aktivitetit të institucionit.

Duke ju falenderuar për bashkëpunimin.

DREJTORI I PËRGJITHSHËM

Hervin Çuli



- Në sallat e shfaqjeve, gjendjen e përgjithshme e kufizohet, kaloniveli i dyerëve të rrugës së largimit duhet të jetë:
 - 2.6m për edo 100 njerëz në ndërtesat e shkallës 1 dhe 1.1 të qëndrueshme nga zjarri;
 - 2.4m për edo 100 njerëz për ndërtesat e shkallës 11 deri V të qëndrueshme nga zjarri.
- Numri i spektatorëve që mund të largohen njëkohësisht nëpër dyert e jashtme duhet baraz me sasinë e përgjithëshme të vendeve në të gjitha sallat e shfaqjes plus sasinë e spektatoreve që gjenden në sallën e pritjes.
- Numri i spektatoreve që gjenden në sallën e pritjes llogaritet në 50% të sasisë së vendeve të sallës më të madhe.
- Rrugët e kalimit për spektatorët, që gjenden në katet e mësipërme, nuk duhet të kalojnë nëpër sallën e shfaqjes.
- Në hyrje të objektit , dhe në edo kat të objektit duhet të afshohet një plan evakuimi që të jetë në një pozicion të dukshëm dhe të lexueshëm
- Kafazët e shkallëve që shfrytëzohen për largimin e njerëzve duhet të jenë të mbyllura e të ndricuara në mënyrë natyrale.
- Dyert që shërbejnë për largimin e njerëzve, duhet të hapen nga drejtim nga brenda jashtë.

Masë tjetër për mbrojtjen nga zjarri në një ndërtesë është **dhe projekti Hidraulik** që nënkupton llogaritjen e sasisë së ujit rezervë për Sistemin e MNZ si dhe pompën e këtij sistemi. Këto duhet të jenë të përqëndruara në një ambient teknik dhe të jenë gjithmonë në gadishmëri pune.

Në rastin konkret godina ka mangësi në sistemin e mbrojtjes nga zjarri. Në mënyrë që godina të ishte e kompletuar sipas normave të rregullores së PNMZSH-së që janë në fuqi si dhe sipas standarteve dhe normave europiane të projektimit krahas konstatimeve të përmëndura më lart duhet të sigurohet me :

- o Sistemin e Sprinklerave për mbrojtjen e sallës, kombinuar kjo me sistemin me kasete dhe pluhur sipas kërkesave që kërkohen mbi projektimin e tyre.
- o Ndërtimi i impiante të posacëm për sigurimin e sasisë së ujit.
- o Sistem bombulash portative në pjesën e skenës, dekorit, si dhe në dhoma të vecanta si ajo e grimit apo garderobës, etj.
- o Një rëndësi të vecantë për këto tipe objektesh zë sinjalistika, shigjetat fosforeshente me drejtimet përkatëse, daljet exit fosforeshente, funksionimi i ndricimit të emergjencës dhe sirena e alarmit të cilat gjithmonë duhet të jenë në gadishmëri pune
- o Objekti duhet të pajiset me sistem dedektim tymi.
- o Një rëndësi të vecantë ka lënia e daljeve të hz me gryka për lidhjen e brigadave zjarrfikse në rast nevojë , për ti ardhur në ndihmë godinës përreth nga jashtë .
- o Hidrantet e brendëshme duhet të vendosen kryesisht pranë hyrjeve brenda kthinave, ose në pushimet e kafazeve të shkallëve, në korridoret ose në kalimet, pikërisht në vendet më të dukshme.
- o Hidratet zjarrfikëse të brendëshme vendosen 1.25 m nga niveli i dyshemesë.

VLERËSIMI I VEPRIT KIBINETARË DHE I TEATRIT KOMBËTAR

Vlerësimi teknik i veprës ekzistuese të Teatrit Kombëtar është konceptuar me të njëjtin

1. vlerësimi i qëndrueshmërisë së përgjithshme të ndërtesës
2. vlerësimi i ndërtesës dhe pjesëve përbërëse të saj, të dëmtuar nga shkaqe të ndryshme të cilat kanë sjellë gjendjen e saj, objekt për të cilën është bërë kërkesa nga Institucioni i Teatrit Kombëtar për tu kryer vlerësimi i saj.

Vlerësimi teknik është bërë duke ju referuar:

1. vizitës në objekt për të vlerësuar konstatimet e bëra nga vetë kërkuesi i vlerësimit.
2. kërkesa e kohës për zbatimin e kushteve teknike të reja të projektimit, kodet dhe eurokodet, të cilat janë të ndryshme nga ato të miratuara në kohën e ndërtimit të objektit.
3. sigurimit të projekteve të pjesshme, të realizuara në kohë të ndryshme
4. vlerësimit të objektit bazuar mbi dokumentacionet e mësipërme

INSPEKTIMI

Grupi i punës, për vlerësimin e ndërtesës është përqëndruar mbi këto inspektime:

- vlerësimin e elementeve jo strukturore
- vlerësimin e kushteve të strukturave të ndërtesës, për të identifikuar tipet e defekteve strukturore, shenja të dëmtimeve dhe deformimeve dhe shenja të përkeqësimit të materialeve.
- vlerësimin të punimeve shtesë ose punime modifikimi të cilat mund të sjellin mbingarkim ose efekte negative në strukturë.

ARKITEKTURA

Teatri Kombëtar është një objekt i ndërtuar gjatë periudhës së protektoriatit Italian në Shqipëri. Ndodhet pranë bllokut të Ministrive (Ministria e brendshme, Ministria e infrastrukturës dhe Energjitikës, si dhe kufizohet në perëndim nga Bulevardi "Dëshmorët e Kombit", në verë Rruga "Abdi Toptani" dhe në jug shëtitorja "Murat Toptani".

Objekti është ndërtuar në vitin 1938, nga kompania italiane "Pater Costruzioni Edili Speciali of Milano", periudhë në të cilën në Itali po realizohej një eksperiment konstruktiv, i cili aplikohet në objekte banimi, industri dhe arkitekturë e të përkohshme. Ky do të ishte një lloj "eksperimenti", i cili konsistonte në përdorimin e drurit si material kryesor konstruktiv, ku në disa raste përdorej bashkë me betonin.

Për arsye ekonomike si dhe për realizimin e tij në një kohë më të shpejtë u aplikua ky eksperiment në sistemin konstruktiv në të cilin u përdorën materiale të ndryshme si :

beton, dru dhe materiale inovative për kohën, panele të parafabrikuara, të quajtura Pupulit. Ky i fundit është një material i lehtë, i cili konsiston në çimento dhe tallash të prodhuar në atë kohë nga "SAFFA".

Objekti i teatrit ishte projektuar dhe i ndërtuar në vitet e 1970-të dhe i kësaj kohe. Në vitet e 1980-të, objekti u rindërtua dhe i ndërtuesit u kthye në asaj periudhë me qëllim monumentalizimit të objektit dhe për të plotësuar detyrimet e kërkuara për një krevan.

Objekti i Teatrit është projektuar në dy pjesë të gjana dhe të ngushta shtetërisht, për të krijuar një hapësirë gjetësor dhe të lidhura midis tyre nëpërmjet një kufomali të cilat të krijonin shprehjen e një objekti konstruktiv.

Objekti në të djathtë përfshinte restorante, salla lojërash, librari, sallë për ballo gjithashtu zyra fuzhina dhe ambientet e shërbimit. Në objektin në të majtë ishte realizuar teatri, në oborrin e mbrapëm ishte zona e sporteve (palestër, fushë tenisi i mbyllur, dhomat zhveshjes) kurse në ambientin e jashtëm lidhës midis dy objekteve ishte vendosur një kopësht me një pishinë, një pistë kërcimi dhe dy fusha tenisi.

Përgjatë viteve i gjithë kompleksi pësoi ndryshime në volum, aktivitete dhe shërbime. funksionet që ofronte objekti në të djathtë janë zëvendësuar nga Teatri Eksperimental kurse objekti tjetër (sot Teatri Kombëtar "Kadri Roshi") shërben vetëm si teatër për shfaqje. Pavarësisht rikonstruksioneve të pjesshme të godinës qoftë në ambjentet e brendshme si dhe në ato të jashtme, godina vazhdon të jetë tejet e degraduar.

Inspektimi

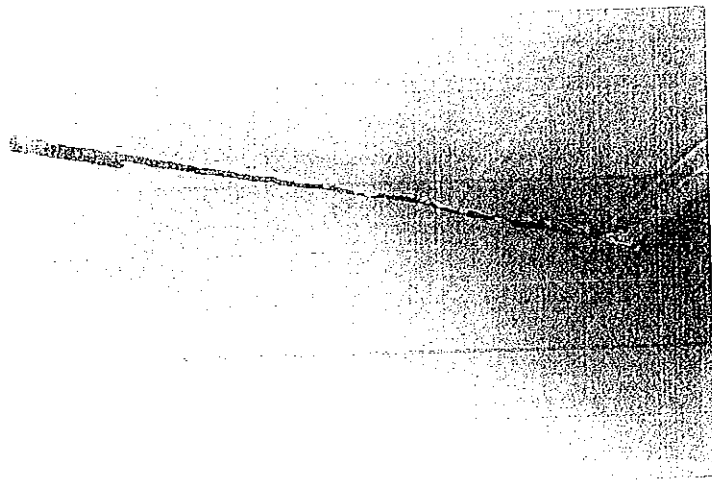
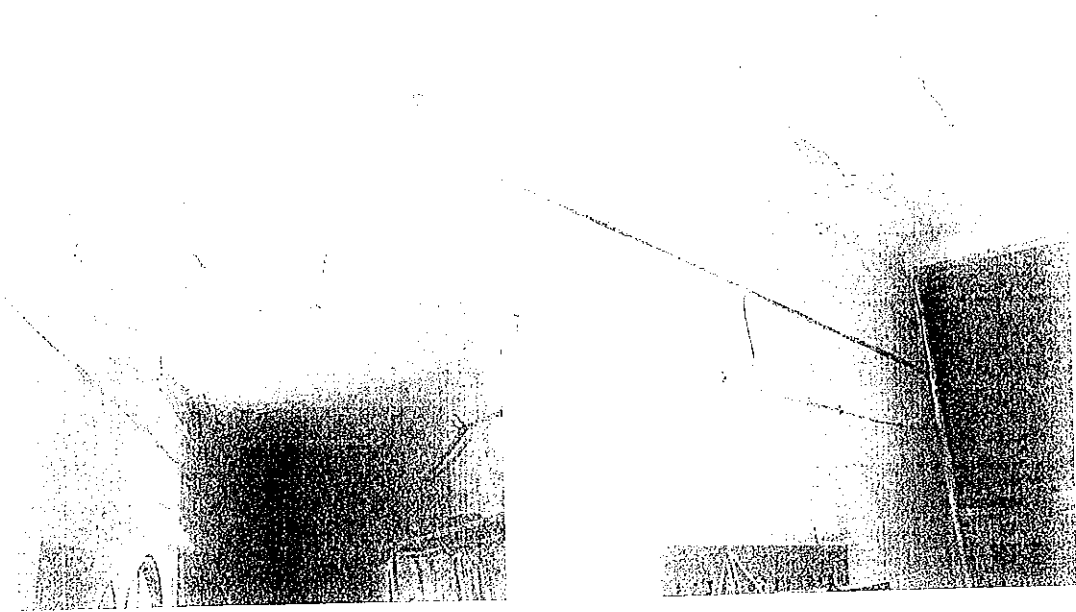
Bazuar në inspektimin në terren, pranë Teatrit Kombëtar janë evidentuar një sërë problematikash për sa i përket rifiniturave të jashtme dhe të brendshme duke përfshirë dhe mobilimin. Të gjitha këto evidentime janë specifikuar si më poshtë:

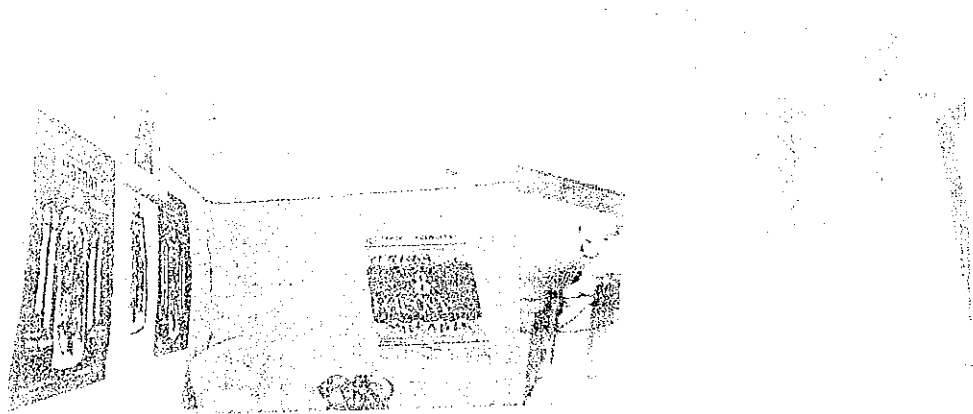
Ambientit i jashtëm:

- Vihen re se rifiniturat e jashtme të objektit për shkak të prezencës të lagështisë dhe mykut kryesisht në disa pjesë të fasadës veriore, rezultojnë të plasaritura dhe të çara. Gjithashtu vihen re degradime edhe në kasat e dritareve të cilat bëhen shkak jo vetëm në degradimin e rifiniturave rreth dritareve, por edhe në mos izolimin e mirë termik dhe akustik të godinës. (shiko fotot) estetike të objektit, por edhe në akustikën e tij.(shiko fotot)

Ambientet e brendshme:

- Degradimi i materialeve (drurit) konstruktive të shkallëve, të cilat realizojnë lëvizjen vertikale.
- Plasaritje dhe çarje në shtresat e shtrimit të dyshemesë. Disa prej ambjentëve të brendshme rezultojnë të pashtruara, duke shkaktuar jo vetëm probleme në anën estetike të objektit, por edhe në akustikën e tij.(shiko fotot)
- Mungesa e dritës natyrore në disa prej ambjentëve të brendshme (të shfrytëzuara nga stafi), kjo si pasojë e mbylljes të disa prej dritareve ekzistuese.





- ▷ Evidentimi I lagështirës, në disa nga ambientet e teatrit. Kjo ka ardhur si pasojë e një sistemimi jo të mirë të ujrave të shiut, si dhe ujrave në nyjet H/sanitare. Pjesa e tavanit në pjesën më të madhe të godinës është shumë e degraduar dhe në të ka prezencë të carjeve dhe plasaritjve të tij, kryesisht në ambientet e katit të tretë. Kjo ka ardhur dhe si shkak I mosmirëmbajtjes së saj.(shiko fotot)



- ▷ Mungojnë daljet e emergjencës dhe shenjat orientuese për evakuimin e njerëzve në këto raste.

Përsa i përket mobilimit të përdorur në godinë, kryesisht në ambientet e hollit, skenës, ambienteve të shërbimit të stafit ishte I vjetër , me përjashtim të veshjeve të karrigeve të spektatorëve.

si dhe përdorimi i sheshtë të punës dhe të punësuesve për këto lloje të ndërtimeve të mëdha.

Është e rëndësishme që të bëhet i nevojshëm për të realizuar një funksionim të mirë të mëdha të këtyre ndërtimeve të mëdha repartit i punës dhe të punësuesve të kësaj kompanie të punës.

1. zonën e përkrahimit
2. zonën e përpunimit të drurit
3. zonën e përpunimit të tapicriveve (10) e sipërfaqes së dhomës së përkrahimit
4. zonën e përpunimit të metaleve
5. zonën e mbledhjes e cila duhet të pozicionohet në qendër të gjitha zonave të sipër përmendura
6. 2 - 3 zona të tjera në shërbim të personelit teknik për përpunimet e zërit, dritave etj.

Sipërfaqja e përgjithshme e nevojshme për këto ambiente është 4-5 herë më e madhe se sipërfaqja e skenës kryesore.

Referuar për sa më sipër mendojmë se :

Kushtet aktuale të godinës së Teatrit Kombëtar nuk janë të përshtatshme për kryerjen e aktiviteteve për të cilat është projektuar. Ato janë pothuajse jashtë normave të projektimit të godinave të këtij lloji. Ambjentet nuk ofrojnë kushte optimale jo vetëm për stafin, por edhe për qytetarët të cilët e frekuentojnë shumë shpesh atë.

VLERËSIMI I KUSHTEVE TË STRUKTURAVE

TEATRI KOMBËTAR – RELACION

Materialet e përdorura në godinë janë: beton, dru dhe panele të parafabrikua të quajtur Pupulit, një material i ri për kohën i cili ishte i lehtë, me përbërje çimentoje dhe copëzash druri (tallash). Objekti origjinal është konceptuar si një strukturë e lehtë dhe e përkohshme, përkatësisht si rrjetë kolonçinash, me veshje pllakash pupulit të cilat mbështeten në një skelet dërrase të kapur në kolonçina, soletë ndërkatë me dru, si dhe mbulesë me kapriatë druri me eternit. Themelet janë të vazhduara dhe të cekëta. Për këto tipe objektesh parashikohen vetëm ndërhyrje të pjesshme dhe jo kapitale. Këta lloj godinash nga ana inxhinierike llogariten për efekt të erës dhe borës dhe jo për efekt sizmik pasi strukturat e tyre kanë masë të lehtë, kostot e tyre janë të ulëta dhe afati i shërbimit të tyre është relativisht i ulët. Betonet e përdorura janë të markave të ulëta, hekuri i përdorur është i pavjaskuar dhe në diametra të ulët, sasia e tyre është e pakët. Nuk bëhet një lidhje e qartë e hekurit me betonit gjë që do të jepte beton armetë që do të mbante strukturën e betonit. Ndër vite në godinë janë bërë një sërë ndërhyrjesh: shtesa, rikonstruksione, etj. Këto ndërhyrje kanë qënë pjesore dhe kanë përkeqësuar punën e objektit ekzistues. Janë shtuar volume në lartësi të objektit gjë që kanë sjellë që puna e objektit të ndryshojë. Kodet e projektimit, që përdoren në kohën e ndërtimit të objektit si dhe në periudhat kur janë bërë pjesa më e madhe e ndërhyrjeve nuk merrnin parasysh një sërë kriteresh projektimi që sot konsiderohen shumë të rëndësishme.

Struktura e kolonave mbajtëse vertikale është kolonatore e njëzore e kolonave të shkurtra me përmasa të ulët ardhur të zbuluara nga brendshme dhe jashtë mureve të Popës dhe të të kaluarit që shfaqet në tërësi rezultoni si kolonat me seksion të këllëzuar kanë largësi të rrethit në aks që variojnë nga 1.2 deri në 1.5m. Ndërkohë pjesë tjetër e skenës përbëhet nga një kolonore mbajtëse e njëzore tjetër me kolona me seksion dhe hap në të madh. Ndër vija në gjatësi janë tërësi njëzore ndërhyrëse: shtesa, rikonstruksione, etj. që i përkasin viteve 194 - 1946, 1947, 1949, 1950, 1952, 1954, 1955, 1965, 1977, 2002, 2010, por jo të gjithë këto ndërhyrje janë të dokumentuara. Kjo e bën të vështirë identifikimin dhe vlerësimin e rëndësive strukturore ndërmjet elementeve të rinj dhe atyre ekzistues.

Vihen re përkulje dhe dëmtime në disa zona të soletës. (Fig.1). Një pamje e faqes perëndimore të objektit dhe degradimi lokal i disa elementeve paraqitet në (Fig.2, 3, 4). Në disa elemente prej druri vihen re deformime të dukshme dhe kalbje, po ashtu vihen re dëmtime në një pjesë të pllakave populit. Vende vende betoni është i dëmtuar. Në pjesët e zbuluara vihet re dukuria e segregacionit të betonit, kjo dukuri ndikon jo vetëm në aftësinë mbajtëse të betonit por edhe në lidhjen beton – çelik (Fig.5). Në pjesët e zbuluara është i dukshëm korrodimi i çelikut. Ky fenomen sjell zvogëlimin e seksionit tërthor të shufrave dhe zvogëlimin e karakteristikave mekanike të materialit, rrjedhimisht zvogëlohet aftësia mbajtëse e shufrave.

Konkluzion

Riparimi i objektit dhe sjellja në kushtet teknike të sotme, përbën një vështirësi. Ajo kërkon kosto të larta disa herë më tepër se kostoja minimale fiskale dhe një ndërhyrje rrënjësore në 90% të objektit. Kërkon ndërhyrje në themele, në strukturën mbajtëse të objektit, në çatinë e objektit si dhe në soletat e ndërkateve. Ndërhyrja sado e madhe të jetë në objekt, nuk e sjell në kushtet optimale teknike të sotme sipas kodeve të projektimit.

SHËNIM: Në shtojcën A gjenden fotot e kryera gjatë inspektimit në terren nga grupi i punës i Institutit të Ndërtimit.

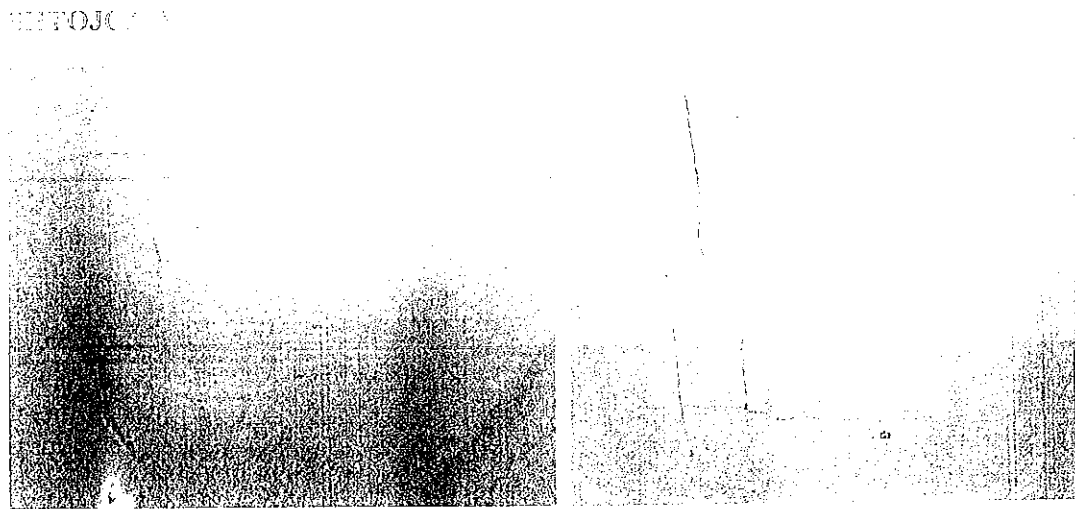


Fig.1 Dëmtimet e soletës

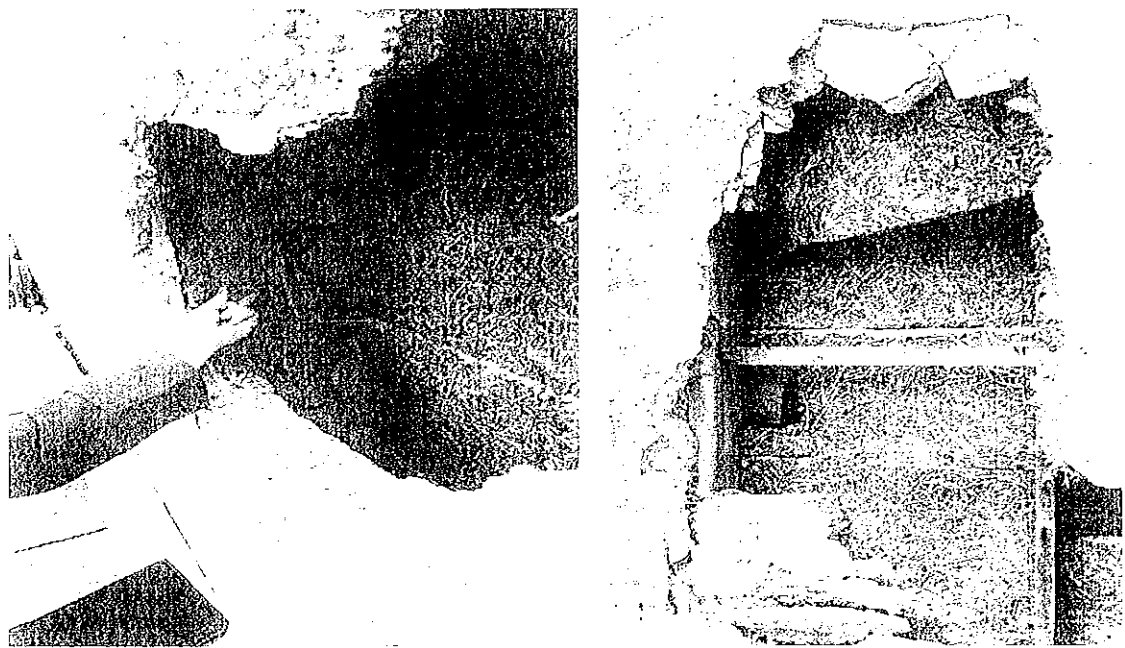


Fig.2 Fasada ka në disa vende dëmtime të pllakave të populitit

Gjatë procesit të problematike (një) projekt lehtësisht e identifikohet është minimalisht e nevojshme të paktën të skemë të saktë organizimi dhe qartëllim të një plani të këtij madhësimi dhe një nga mungesa e hapësirave të nevojshme për kryerjen e artivitetit, e cila ka sjellë në bllokimin e aksesit nga lozharve dhe riorganizime të ambienteve dhe funksione për të plotësuar detyrat nga lëvizja që i paraqiten teatrit të sotëm.

Mendëgjatë se, duhet të realizohet një studim fizibiliteti, i cili është një element i nevojshëm për të përsaktuar kërkesat për performancat që do të realizohen sipas kërkesave të komunitetit. Studimi që do të kryhet, duhet të marrë në konsideratë:

- karakteristikat e popullsisë
- karakteristikat e transportit
- audiencat e mundshme
- traditat kulturore lokale dhe kombëtare
- dispozitat ekzistuese
- audiencat aktuale
- skemë pilot

Gjithashtu duke iu referuar dhe normativave për projektimin (Architect's Data-Ernst & Peter Neufert) e teatrit vlerësojmë se mungesa e hapësirave (ambienteve) dhe organizimit duhet të rishikohet dhe rikonceptohet. Duke iu referuar këtyre normativave, në përgjithësi kapaciteti i auditoriumit përcaktohet nga formati i tij, kufizimet akustike dhe vizuale të vendosura nga produktioni.

Është e nevojshme minimalisht një sipërfaqe prej 0.5 m^2 spektator të përdoret për ndenjësë. Gjatësia e rreshtave duhet të jetë maksimumi 16 ndenjësë dhe 25 ndenjësë në rast kur shoqërohet me një derë (1m) anësore çdo 3-4 rradhë. Daljet e emergjencës duhet të disponojnë gjerësi minimalisht 1 m për 150 persona. Volumi arrihet në bazë të kërkesave akustike (kohës së reverberimit) e cila duhet të jetë $4-5 \text{ m}^3$ për spektator. Proporcionet e teatrit përcaktohen nga perceptimi psikologjik i spektatorëve dhe këndi i shikimit si dhe nga kërkesat për një pamje të mirë nga të gjitha ndenjëset.

- Pamje e mirë pa lëvizje të kokës, por me pak lëvizje të syrit deri në 30°
- Pamje e mirë me pak lëvizje të kokës dhe me pak lëvizje të syrit përafërsisht 60°
- Këndi maksimal i perceptimit pa lëvizje të kokës është 110° (në këtë fushë gjithëçka që ndodhë brenda cepave të syrit është e perceptueshme). Jashtë këtij këndi ekzistojnë pasiguri pasi diçka mund të mos perceptohet nga këndi i shikimit.

Distanca maksimale ku mund të pozicionohet ndenjësia më e largët nga skena është 24 m, pasi jashtë kësaj distance ekziston mundësia që skena mos të perceptohet qartë.

Është e nevojshme një skenë dytësore në të cilën mund të realizohet transporti gjatë kohës së ndërrimit të skenave. Gjithashtu nevojiten ambiente si:

- dhoma e skenerisë e cila përcaktohet në bazë të produksioneve por në bazë të praktikave dhe eksperiencës duhet të jetë 3 herë më e madhe se skena kryesore
- dhoma e kostumografisë

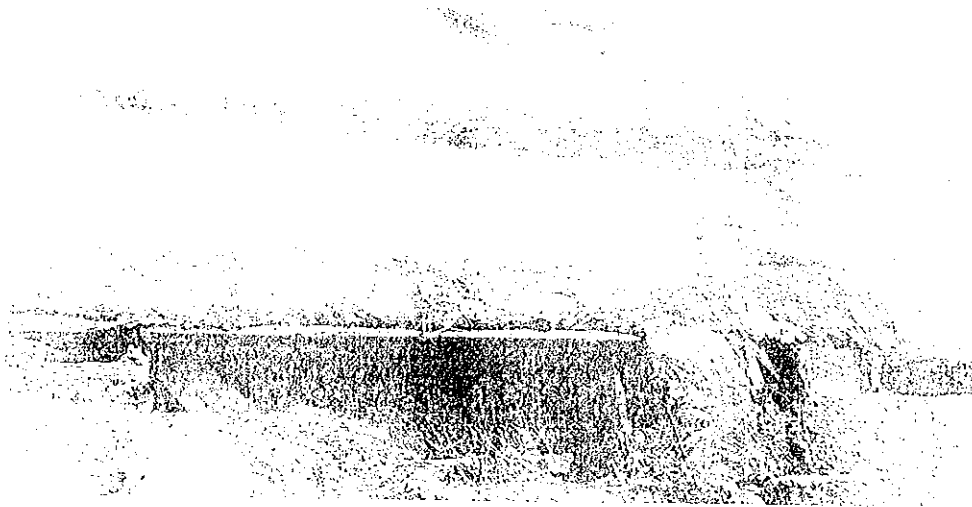


Fig.3 Struktura horizontale që lidh kolonat



Fig.4 Faqja perëndimore e objektit

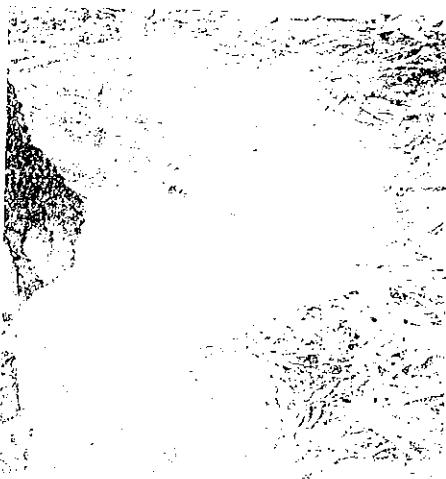


Fig.5 Degradimi i betonit në kolonës

SHËRBIM I NJËRZËS

Grupi i punës në kësaj godine është projektuar dhe i amartizuar. Duke parë të cilat janë sistemet e shërbimit të ngrohjes me kalaja dhe radiatorë gize të cilat janë të amartizuara, të ndryshkura dhe që nuk funksionojnë për një kohë të gjatë. Në kushtet e natës të zhvendimit të ndërtimeve dhe teknologjisë së avancuar, ky grup i zgjidhje dhe ngecime funksionale nuk qëndron. Këto tipe shërbimesh janë zëvendësuar me sisteme të reja që sigurojnë ftohje, ngrohje, ventilim, ajër të kondicionuar të cilat sigurojnë një komoditet në gjithë ambientet e objektit. Sistemet e përdorura sot janë sisteme inverter që sigurojnë dhe kursim energjie në përdorimin e tyre.

SISTEMI ELEKTRIK

Sistemi elektrik, Sistemi i ndricimit të skenës, sallës, ambienteve ndihmëse është i amartizuar. Mungon sistemi i sinjalizimit të zjarrit si dhe i ndricimit të emergjencës. Sistemi që funksionon sot është një system pjesërisht i rikonstruktuar, ku kabllot, prizat çelsat janë në dukje dhe të pa sistemuara. Ky system duhet riprojektuar i ri sipas normave dhe standarteve europiane të projektimit për këto tipe godina.

Referuar sistemeve teknike të përdorura në godinë, ato janë jashtë normave të projektimit të godinave me karakter kulturor. Për të krijuar kushte optimale pune dhe shërbim për ata që frekuentojnë shfaqjet kulturore, kërkohet riprojektim i Teatrit sipas kushteve dhe standarteve të reja të projektimit.

Grupi i Punës

Ing. Agron Hysenliu

Ing. Gramos Dushku

Ing. Anila Xhahysa

Ing. Stela Biti

Ing. Arjan Cika

Ing. Silvana Pasho

Ing. Mamica Shehi

Ing. Blerina Gjini

Ing. Afrim Çenga

Ark. Denada Gjoka

Ark. Ermal Draçi