

REPUBLIKA E SHqipërisë

MINISTRI E INFRASTRUKTURËS D' ENERJITË
D' UJËT TË FËTORE

Nr. 186 prot.

Tiranë, më 09.03.2018

Lënda : Kthim përgjigje

TEATRIT KOMËTAR
Adresa, Rruga "Seremedin Toptani", Tiranë

Për dëjmi: **MINISTRISË SË KULTURËS**
Adresa, Rruga "Aleksandër Moisiu", Nr.76, ish Kinostudio Shqipëria e Re

Referuar shkresës suaj me Nr.186 prot. datë 09.03.2018, protokolluar me tonën Nr.75 prot. dt.12.03.2018, kërkesë për "Vlerësimin e gjendjes së godinës së Teatrit Kombëtar", grupi i punës i ngritur me Urdhër të Drejtorit të Përgjithshëm, Nr.Pb.40, datë 15.03.2018, pasi kreu vizitën në objekt ku u njoh me problematikat e shprehura në kërkesën tuaj, përgatiti Vlerësimin Teknik të godinës, të cilin e gjeni bashkangjitur kësaj shkrese përcjellëse.

Duke ju falenderuar për bashkëpunimin.

Me respekt,

DREJTOR I PËRGJITHSHËM

Ing. Agron HUSEJLLIU

VLERËSIMI I KUKUT ADRIANËS EKZISTENÇE TË TEATRIT KOMBËTAR TË SHQIPËRISË

Vlerësimi teknik i objektit ekzistues të Teatrit Kombëtar është konceptuar në 3 dy linja:

1. Vlerësimi i qëndrueshmërisë së përgjithshme të ndërtesës
2. Vlerësimi i ndërtesës dhe pjesëve përthënëse të saj, të dëmtuar nga shkaqet e ndryshme të cilat kanë sjellë gjendjen e saj, objekt për të cilën është bërë kërkesa nga Institucioni i Teatrit Kombëtar për tu kryer vlerësimi i saj.

Vlerësimi teknik është bërë duke ju referuar:

1. vizitës në objekt për të vlerësuar konstatimet e bëra nga vetë kërkuesi i vlerësimit.
2. kërkesa e kohës për zbatimin e kushteve teknike të reja të projektimit, kodet dhe eurokodet, të cilat janë të ndryshme nga ato të miratuara në kohën e ndërtimit të objektit.
3. sigurimit të projekteve të pjesshme, të realizuara në kohë të ndryshme
4. vlerësimit të objektit bazuar mbi dokumentacionet e mësipërme

INSPEKTIMI

Grupi i punës, për vlerësimin e ndërtesës është përqëndruar mbi këto inspektime:

- vlerësimin e elementeve jo strukturore
- vlerësimin e kushteve të strukturave të ndërtesës, për të identifikuar tipet e defekteve strukturore, shenja të dëmtimeve dhe deformimeve dhe shenja të përkeqësimit të materialeve.
- vlerësimin të punimeve shtesë ose punime modifikimi të cilat mund të sjellin mbingarkim ose efekte negative në strukturë.

ARKITEKTURA

Teatri Kombëtar është një objekt i ndërtuar gjatë periudhës së protektoriatit Italian në Shqipëri. Ndodhet pranë bllokut të Ministrive (Ministria e brendshme, Ministria e infrastrukturës dhe Energjitikës, si dhe kufizohet në perëndim nga Bulevardi "Dëshmorët e Kombit", në verë Rruga "Abdi Toptani" dhe në jug shëtitëria "Murat Toptani".

Objekti është ndërtuar në vitin 1938, nga kompania italiane "Pater Costruzioni Edili Speciali of Milano", periudhë në të cilën në Itali po realizohej një eksperiment konstruktiv, i cili aplikohet në objekte banimi, industri dhe arkitekturë e të përkohshme. Ky do të ishte një lloj "eksperimenti", i cili konsistonte në përdorimin e drurit si material kryesor konstruktiv, ku në disa raste përdorej bashkë me betonin.

Për arsye ekonomike si dhe për realizimin e tij në një kohë më të shpejtë u aplikua ky eksperiment në sistemin konstruktiv në të cilin u përdorën materiale të ndryshme si :

beton, dru dhe materiale inovative për kohën, panele të parafabrikuara, të quajtura Pupulit. Ky i fundit është një material i lehtë, i cili konsiston në çimento dhe tallash të prodhuar në atë kohë nga "SAFFA".

Objekti ka qenë i përbërë nga ndërtimet të qendrueshme të kohës së Teatrit Kombëtar të Prizrit të paktën në të njëjtën mënyrë të asaj periudhe me qëllim monumentalizim të objektit për të plotësuar shprehjen e kërkuara për një kështjell.

Objekti i Teatrit është projektuar në dy pjesë të gjata dhe të ngushta shprehje "për një" pjesë gjatësor dhe të lidhura midis tyre nëpërmjet një katonari të cilat të kështjellit të një objekti konstruktiv.

Objekti në të djathtë përfshinte restorante, salla lojrash, librari, sallë për ballo gjithashtu zyra kuzhina dhe ambientet e shërbimit. Në objektin në të majtë ishte realizuar teatri, në oborin e mbrapëm ishte zona e sporteve (palestër, fushë tenisi i mbyllur, dhomat zhveshjes) kurse në ambientin e jashtëm lidhës midis dy objekteve ishte vendosur një kopësht me një pishinë, një pistë kërcimi dhe dy fusha tenisi.

Përgjatë viteve i gjithë kompleksi pësoi ndryshime në volum, aktivitete dhe shërbime. funksionet që ofronte objekti në të djathtë janë zëvendësuar nga Teatri Eksperimental kurse objekti tjetër (sot Teatri Kombëtar "Kadri Roshit") shërben vetëm si teatër për shfaqje. Pavarësisht rikonstruksioneve të pjesshme të godinës qoftë në ambjentet e brendshme si dhe në ato të jashtme, godina vazhdon të jetë tejet e degraduar.

Inspektimi

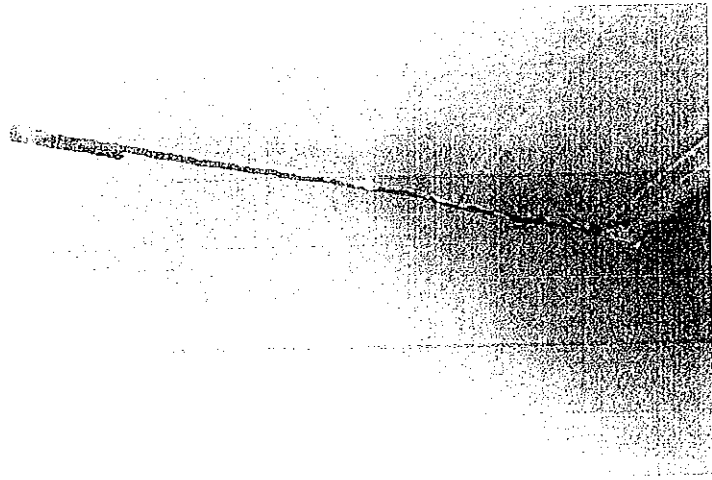
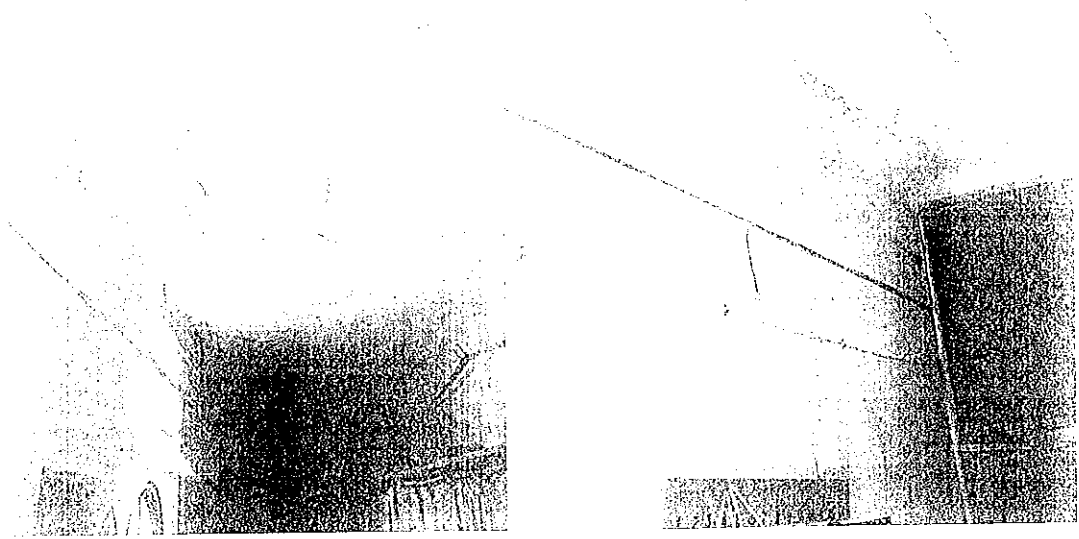
Bazuar në inspektimin në terren, pranë Teatrit Kombëtar janë evidentuar një sërë problematikash për sa i përket rifiniturave të jashtme dhe të brendshme duke përfshirë dhe mobilimin. Të gjitha këto evidencime janë specifikuar si më poshtë:

Ambientit i jashtëm:

- Vihen re se rifinituratat e jashtme të objektit për shkak të prezencës të lagështisë dhe mykut kryesisht në disa pjesë të fasadës veriore, rezultojnë të plasaritura dhe të çara. Gjithashtu vihen re degradime edhe në kasat e dritareve të cilat bëhen shkak jo vetëm në degradimin e rifiniturave rreth dritareve, por edhe në mos izolimin e mirë termik dhe akustik të godinës. (shiko fotot) estetike të objektit, por edhe në akustikën e tij.(shiko fotot)

Ambientet e brendshme:

- Degradimi i materialeve (drurit) konstruktive të shkallëve, të cilat realizojnë lëvizjen vertikale.
- Plasaritje dhe çarje në shtresat e shtrimit të dyshemesë. Disa prej ambjenteve të brendshme rezultojnë të pashtuara, duke shkaktuar jo vetëm probleme në anën estetike të objektit, por edhe në akustikën e tij.(shiko fotot)
- Mungesa e dritës natyrale në disa prej ambjenteve të brendshme (të shfrytëzuara nga stafi), kjo si pasojë e mbylljes të disa prej dritareve ekzistuese.





- o Evidentimi i lagështirës, në disa nga ambientet e teatrit. Kjo ka ardhur si pasojë e një sistemimi jo të mirë të ujrave të shiut, si dhe ujrave në nyjet II/sanitare. Pjesa e tavanit në pjesën më të madhe të godinës është shumë e degraduar dhe në të ka prezencë të carjeve dhe plasaritjve të tij, kryesisht në ambientet e katit të tretë. Kjo ka ardhur dhe si shkak i mosmirëmbajtjes së saj.(shiko fotot)



- o Mungojnë daljet e emergjencës dhe shenjat orientuese për evakuimin e njerëzve në këto raste.

Përsa i përket mobilimit të përdorur në godinë, kryesisht në ambientet e hollit, skenës, ambienteve të shërbimit të stafit ishte i vjetër, me përjashtim të veshjeve të karrigeve të spektatorëve.

Është e nevojshme një problematikë (të cilën për të lehtësishë e komunikimit është mirëmbalës mund të jetë) e cila shpreh skemën e madhë organizimit dhe qartullëmi. Një pjesë e këtij procesi mund të jetë një nga një nga e hapësirave të nevojshme për kryerjen e aktivitetit, e cila të sjellë në fillim skemën e dhe nga llozhave dhe riorganizime të ambienteve ekzistuese për të plotëuar dhe nga kërkuesat që i paraqiten teatrit të sotëm.

Mendojmë se duhet të realizohet një studim fizibiliteti, i cili është një element i nevojshëm për të përcaktuar kërkesat për performancat që do të realizohen sipas kërkesave të komunitetit. Studimi që do të kryhet, duhet të marrë në konsideratë:

- karakteristikat e popullsisë
- karakteristikat e transportit
- audiencat e mundshme
- traditat kulturore lokale dhe kombëtare
- dispozitat ekzistuese
- audiencat aktuale
- skemë pilot

Gjithashtu duke iu referuar dhe normativave për projektimin (Architect's Data-Ernst & Peter Neufert) e teatrit vlerësojmë se mungesa e hapësirave (ambienteve) dhe organizimit duhet të rishikohet dhe rikonceptohet. Duke iu referuar këtyre normativave, në përgjithësi kapaciteti i auditoriumit përcaktohet nga formati i tij, kufizimet akustike dhe vizuale të vendosura nga produktioni.

Është e nevojshme minimalisht një sipërfaqe prej 0.5 m^2 spektator të përdoret për ndenjësë. Gjatësia e rreshtave duhet të jetë maksimumi 16 ndenjësë dhe 25 ndenjësë në rast kur shoqërohet me një derë (1m) anësore çdo 3-4 rradhë. Daljet e emergjencës duhet të disponojnë gjerësi minimalisht 1 m për 150 persona. Volumi arrihet në bazë të kërkesave akustike (kohës së reverberimit) e cila duhet të jetë $4-5 \text{ m}^3$ për spektator. Proporcionet e teatrit përcaktohen nga perceptimi psikologjik i spektatorëve dhe këndi i shikimit si dhe nga kërkesat për një pamje të mirë nga të gjitha ndenjëset.

- Pamje e mirë pa lëvizje të kokës, por me pak lëvizje të syrit deri në 30°
- Pamje e mirë me pak lëvizje të kokës dhe me pak lëvizje të syrit përafërsisht 60°
- Këndi maksimal i perceptimit pa lëvizje të kokës është 110° (në këtë fushë gjithëçka që ndodhë brenda cepave të syrit është e perceptueshme). Jashtë këtij këndi ekzistojnë pasiguri pasi diçka mund të mos perceptohet nga këndi i shikimit.

Distanca maksimale ku mund të pozicionohet ndenjësia më e largët nga skena është 24 m, pasi jashtë kësaj distance ekziston mundësia që skena mos të perceptohet qartë.

Është e nevojshme një skenë dytësore në të cilën mund të realizohet transporti gjatë kohës së ndërrimit të skenave. Gjithashtu nevojiten ambiente si:

- dhoma e skenerisë e cila përcaktohet në bazë të produksioneve por në bazë të praktikave dhe eksperiencës duhet të jetë 3 herë më e madhe se skena kryesore
- dhoma e kostumogratisë

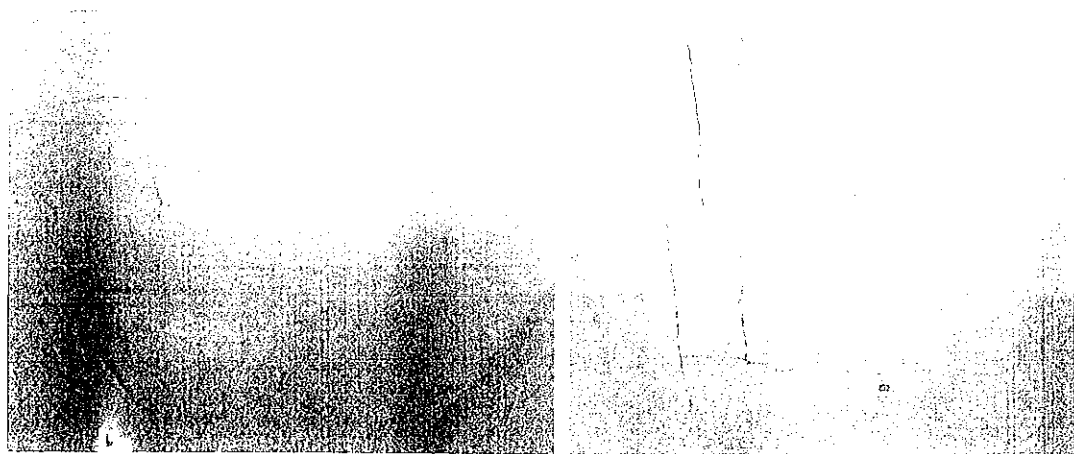


Fig.1 Dëmtimet e soletës

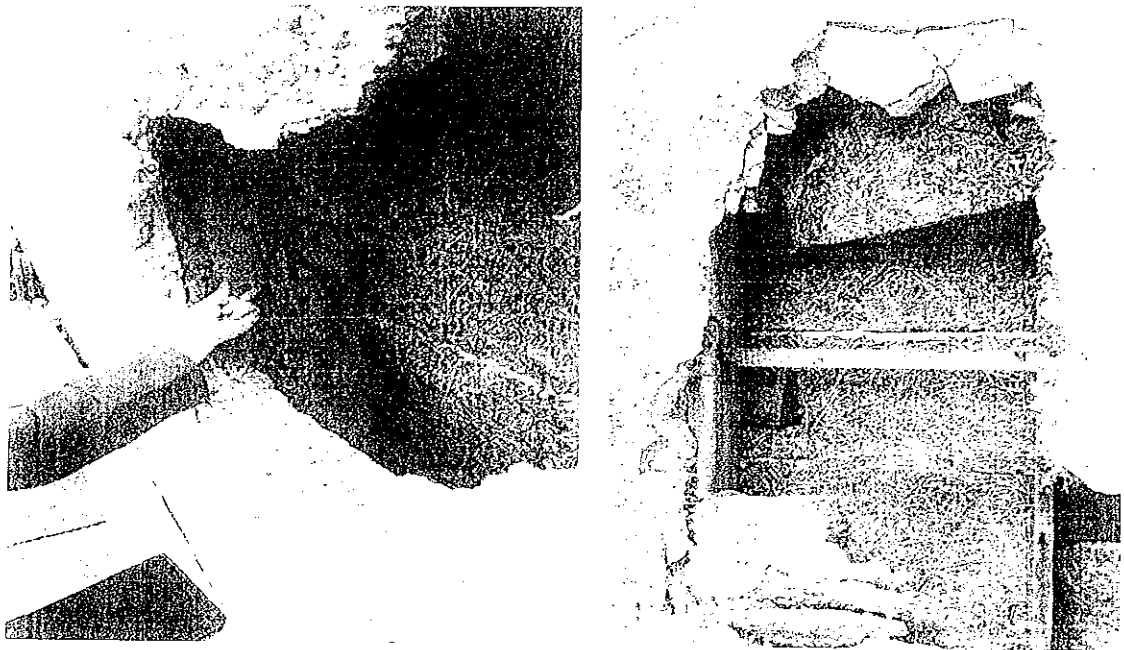


Fig.2 Fasada ka në disa vende dëmtime të pllakave të populitit

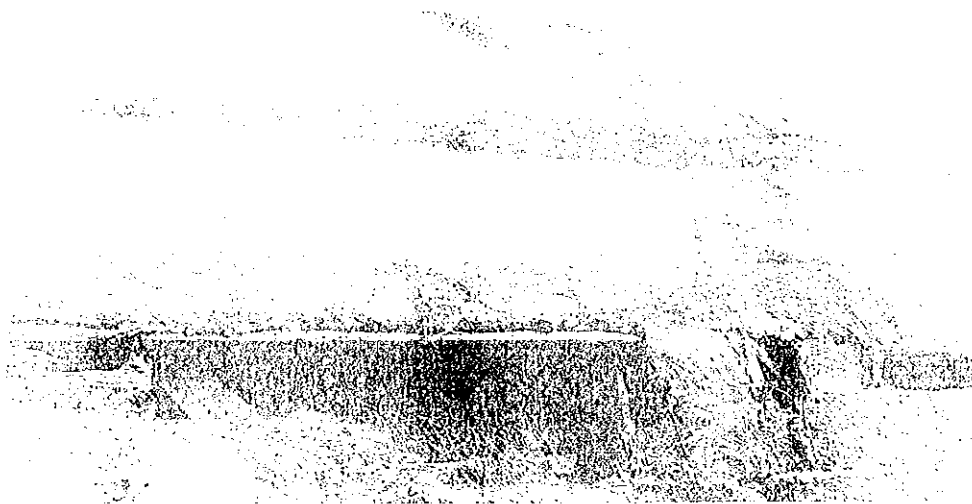


Fig.3 Struktura horizontale që lidh kolonat

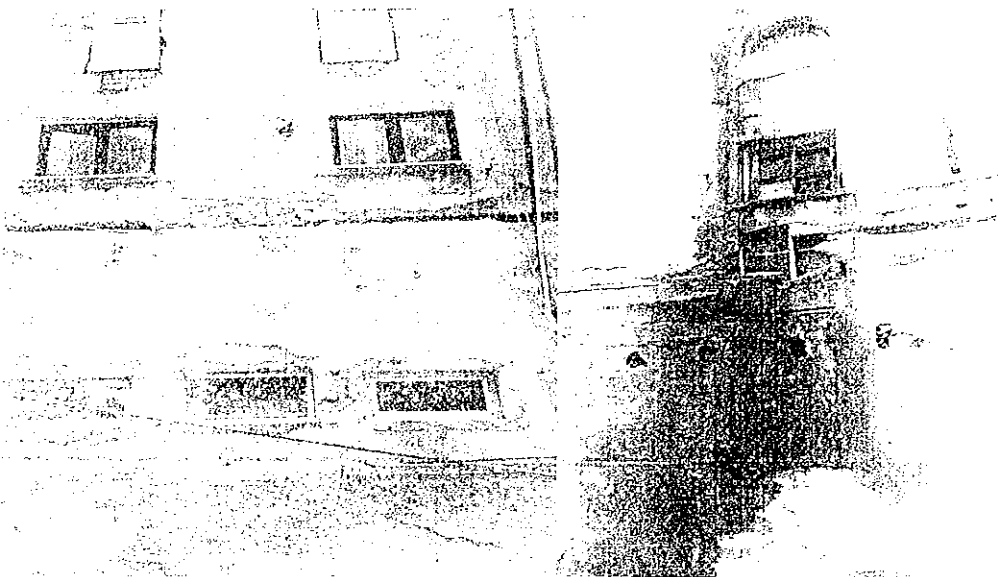


Fig.4 Faqja perëndimore e objektit

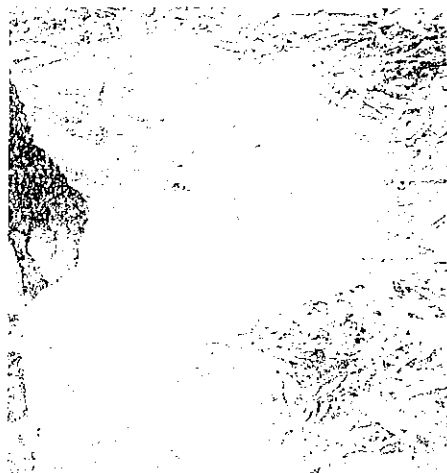


Fig.5 Detajimi i betonit në kolonës

PRËKËKTUET E VEÇANTA TË RIKONSTRUKTIMIT TË MBRI-TEATRI-POPULLORIT

Edhina e veçantë e kësaj është një godinë që është rrituar për të përmbledhur të gjitha është egzistuese dhe në të njëjtin mënyrë është nga kushtet jo të mirë të gjendjes së saj. Në këtë godinë punohet dhe jepet akrobasi shfaqjet e Teatrit Popullor. Duke u marrë parasysh në fillim e saj si godinë, rikonstruksionet jo të shpeshta të saj, rikonstruksionet i bërt në godinën përpara përkeqësimit sistemeve hidraulike. Është në gjëndje të njëjteshme.

- Në godinë egzistojnë nyje sanitare për meshkuj dhe femra tek pjesa e hollit të cilat janë rikonstruktuar në vitin 2001.
- Në ndërkatën e dyte dhe te trete ku janë vendosur garderobat, dhomat e zhyeshjes te aktorëve si dhe dhomat e grimit eij nuk ka nyje sanitare apo paisje sanitare si lavamanet, etj.
- Në një një fletë projekti të realizuar në vitin 1977 nga ISP NRI për shpeshën e skenës së Teatrit Popullor është dhënë një fletë vizatimi ku përfshihen puscatat e jashtme dhe lidhja e rrjetit të brendshëm të kanalizimit me atë të jashtëm , një rrjet tubacionesh dhe radiatorësh ngrohje që lidhet me atë egzistues , një pjesë e rrjetit elektrik që shtohet për ndricimin e skenës që lidhet edhe ky me rrjetin egzistues.

Duke shqyrtuar objektin në ditët e sotme me normat dhe standartet europiane të projektimit për objekte të këtij lloji do të kërkohej system hidraulik i ri i cili do të përfshinte :

- Nyje sanitare për spektatorët në hollin pritës, për meshkuj dhe femra, të llogaritura këto sipas normave përkatëse .
- Një nyje saniatre për personat me aftësi të kufizuara (handeap).
- Nyje sanitare pranë dhomave të ndërimit, të cilat duhet të jenë të pajisura me dushe për aktorët . (meshkuj dhe femra) .
- Lavamanë në dhomat e grimit të aktorëve.
- Nyje sanitare pranë dhomave të provave .
- Për të gjitha këto do ketë një system furnizimi me ujë pa ndërprerje që do furnizohet nga rrjeti dhe në mungesë të tij do funksionojë me depozita uji dhe stacion pompimi.
- Cdo paisje sanitare do të ketë furnizim me ujë të ngrohtë .
- Përsa i përket rrjeteve të jashtme inxhinierike të gjitha duhet të projektohen të reja dhe në përputhje me standartet e reja të projektimit si dhe llojit të materialeve të përdorura .
- Rrjeti i ujrave të shiut egzistues në godinë rrjedh në gjëndje të lirë me tuba që vijnë nga lart dhe janë të përgjysmuar në një lartësi të caktuar të godinës dhe të pa organizuar për tu mbledhur në puseta dhe më pas në kolektorët egzistues të zonës përreth objektit . Kjo gjëndje shkakton lagështi në objekt , prishje fasade , prishje themeli. Pra rrjeti i mbledhjes dhe largimit të ujrave të shiut duhet të projektohet i ri .

SISTEMI I MBROJTJES NGA ZJARRI

Në godinaën egristuese nuk egzistoa një sistem i tillë . Nga rikonstrukimi në godinë u pa se në dritë përdelona lënia vendosur shtorrës me pluhur, por të paturuar për gjëndjen funksionale të tyre . gjithashtu në një fletë projekti të 1977 projektuar nga ISP NR 1 thuhet se është vendosur një hidrant zjarri në kuotën e kapriatës . Në kushier e some objekti egzistues e ka të domosdoshëm sistemin e Mbrojtjes nga Zjarri . Ana arkitektonike , mënyra e ndërtimit dhe materialet e përdorura në të, funksioni që kryen ky objekt e klasifikojnë këtë në objekt të kategorisë IV.

Referuar Rregullores së PMNZSH mbi Projektimin e Ndërtesave të cdo lloji, Nenit 2 (saj, materialet e ndërtimit sipas djegshmërisë së tyre për këtë objekt klasifikohen në materiale vështirësisht të djegshme dhe të djegshme.

Grupi i djegshmërisë	Karakteristikat e djegshmërisë Të materialeve	Të strukturave
1	2	3
Të padjegëshme	Nën ndikimin e zjarrit ose të temperaturës së lartë nuk flakërohen, nuk digjen me flakë dhe nuk karbonizohen.	Prej materialesh të pa djegëshme.
Vështirësisht të djegëshme	Nën ndikimin e zjarrit ose të temperaturës së lartë flakërohen me vështirësi, digjen si prush, ose karbonizohen dhe vazhdojnë të digjen vetëm në prani të burimit të zjarrit(pas heqjes së burimit të zjarrit menjëherë ndërpritet djegia).	Prej materialesh vështirësisht të djegëshme si dhe prej materiale të djegëshme që mbrohen nga zjarri me suva ose duke i mveshur me materiale të pa djegëshme.
Të djegëshme	Nën ndikimin e zjarrit ose të temperaturës së lartë flakërohen ose digjen pa flakë dhe vazhdojnë të digjen edhe pas heqjes së zjarrit	Prej materialesh të djegëshme, që nuk mbrohen nga zjarri me suva ose që nuk janë të mveshura me materiale të padjegëshme

Në materialin mbushës dhe djegshëm të përzier duhet që përmbajtja e karbonit të padjegshëm dhe të djegshëm (psh. hidrokarbonatet, celulozi, pjesë prej druri) të mbushës organik, materialit paqullues të përzier me kosh, dhe i impenjohet me mbushës të zjarrit të vlerum, balon mbushës organik, hidroloji, etj.

Në materialet e djegshme hyjnë të gjitha materialet organike që nuk janë mbushës të bellë mbrojtëse nga zjarri.

Në rast se strukturat e djegshme mbrohen me pllaka prej materialesh të padjegshme, boshllëqet ndërmjet tyre duhet të mbushen me llac.

Në bazë të nenit 4, referuar Rregullores PMNZ511, ndërtesat dhe veprat e tjera të artit sipas qëndrueshmërisë së tyre ndaj zjarrit ndahen në 5 shkallë.

Shkalla e qëndrueshmërisë ndaj zjarrit të ndërtesës ose të veprës së artit përcaktohet nga grupi i djegshmërisë dhe nga kufiri i qëndrueshmërisë së përbërësve të tyre.

Simbas shkallës së qëndrueshmërisë ndaj zjarrit të ndërtesave dhe të veprave të artit, grupet e djegshmërisë dhe kufitë minimal të qëndrueshmërisë së pjesëve të ndërtesës ndaj zjarrit janë si më poshtë: (për rastin e godinës së Teatrit, kateg e IV)

Shkalla e qëndrueshmërisë ndaj zjarrit të ndërtesës ose të veprës së artit	Grupi i djegshmërisë të strukturave të ndërtesave dhe kufitë minimalë të qëndrueshmërisë në orë				
	I	II	III	IV	V
Muret mbajtëse dhe muret e kafazeve të shkallëve.	Të padjegshme 4	Të padjegshme 2.5	Të padjegshme 2	Vështirësimi i djegshmërisë 0.4	Të djegshme
Muret mbushës të skeletit	1	0.25	0.25	0.25	-
Shtyllat	3	2.5	2	0.4	-
Mbulesat ndërmjet katiut dhe tavanit	1.5	1	0.75	0.25	-
Çatitë	1.5	0.25	-	-	-
Muret ndarëse	1	0.25	0.25	0.25	-
Muret mbrojtëse kundra zjarrit	5	5	5	5	5

- Në sallat e shfaqjeve gjerësia e pergjithëshme e kalimeve për largimin e njerëzve përcaktohet duke llogaritur 0.6 m për edo 100 njerëz, në këtë rast gjerësia e kalimit duhet të jetë të paktën 1 m.